



ROCZNIK MUZEALNY

MUZEUM POCZTY I TELEKOMUNIKACJI



nr 1
1986

w numerze:

- J. Domagała,
Metody gromadzenia zbiorów w Muzeum PiT
- L. Lipińska,
Zbiór fotografii w Muzeum PiT....
- M. Dąbrowska, J. Krolski,
Niektóre zbiory dokumentów i materiałów do odbudowy poczty....

MUZEUM POCZTY I TELEKOMUNIKACJI WROCŁAW

ROCZNIK MUZEALNY
NR 1

WROCŁAW 1986

Redakcja

JADWIGA BARTKÓW-DOMAGAŁA, LUCYNA LIPIŃSKA

Fotografie

ROMUALD SOŁDEK

Tłumaczenie

GRAZYNA KRAWCZYK

Oprawa plastyczna

KRYSTYNA PILICKA

Redakcja techniczna

EMILIA MALLY

Muzeum Poczty i Telekomunikacji we Wrocławiu oddaje do rąk czytelników pierwszy numer rocznika muzealnego. Zamierzamy na jego łamach publikować artykuły, opracowania, materiały źródłowe poświęcone historii poczty, telekomunikacji i filatelistyce, a także teorii muzealnictwa. Muzeum liczy w tym względzie na współpracę autorów profesjonalistów jak i tych, którzy amatorsko zajmują się tymi problemami. Chcielibyśmy zwrócić szczególną uwagę na historię poczty, która dotychczas nie została jeszcze w pełni opracowana. Liczymy tu na pomoc i współpracę ośrodków naukowo-badawczych, historyków i badaczy dziejów tej ważnej dziedziny wzajemnego porozumiewania się jaką jest poczta. W wydawnictwie pragniemy zamieszczać systematycznie informacje o wystawach organizowanych przez nasze muzeum, akcjach oświatowych, nowych nabytkach itp.

Rocznik adresujemy do wszystkich zainteresowanych historią poczty i filatelistyką, a także do pracowników resortu łączności i młodzieży tak chętnie odwiedzającej nasze muzeum. Tom pierwszy wydajemy w roku podwójnego jubileuszu muzeum 65-lecia istnienia i 30-lecia działalności we Wrocławiu.

Redakcja

Le Musée des Postes et Télécommunications à Wrocław remet entre les mains des lecteurs le premier numéro de l'annuaire de musée. Nous avons l'intention de publier dans ses colonnes les articles, les élaborations et les sources consacrés à l'histoire de la poste et des télécommunications, à la philatélie et aussi à la théorie d'organisation des musées. Le Musée compte à cet égard sur la collaboration des auteurs professionnels ainsi que de ceux qui s'occupent en amateur de ces problèmes. Nous voudrions appeler l'attention particulière des lecteurs sur l'histoire de la poste qui jusqu'à nos jours n'a pas été encore entièrement élaborée. On compte ici sur l'aide et la collaboration des centres scientifiques de recherches, des historiens et des chercheurs de l'histoire du domaine important de la communication mutuelle que constitue la poste. Dans la publication, nous désirons insérer systématiquement les renseignements sur les expositions organisées par notre Musée, les actions de l'instruction publique, les nouvelles acquisitions et les autres.

Nous adressons notre annuaire à tous qui s'intéressent à l'histoire de la poste et à la philatélie aussi bien qu'aux travailleurs des Postes et des Télécommunications et aux jeunes qui visitent si volontiers notre Musée. Le premier volume est édité l'année du jubilé double, à savoir du soixante-cinquième anniversaire de l'existence et du trentième anniversaire de l'activité du Musée à Wrocław.

Rédaction

Jadwiga Domagała

METODY GROMADZENIA EKSPONATÓW W MUZEUM POCZTY I TELEGRAFÓW W LATACH 1919-1939

Początki organizowania się muzeum pocztowego w Polsce są jeszcze nie zbada-
ne do końca. Z czasem badacze będą natrafiali na nowe materiały źródłowe,
które pozwolą na pełne opracowanie jego genezy. Tym razem kilka słów o zbiorach.
W archiwum zakładowym muzeum zachowała się grupa akt dotycząca zbiorów mu-
zeum¹. Prześledzenie jej odkryło niezbrane i interesujące fakty odnoszące się do
form gromadzenia zabytków oraz pozwoliło na dokonanie uogólnień.

Założone w 1921 roku w Warszawie muzeum pocztowe nie korzystało z ża-
dnych wzorów. Wszystko, poczynając od spraw organizacyjnych, a skończywszy na
gromadzeniu eksponatów, było wynikiem przemyśleń i koncepcji organizatorów —
filatelistów jak W. Polański, W. Rachmanow oraz organizatorów — administratorów
między innymi pracowników Ministerstwa Poczty i Telegrafów: L. Szczurkiewicza —
naczelnika IV Wydziału MPiT, J. Tylińskiego — naczelnika Wydziału Komuni-
kacyjnego. Mamy tutaj rzeczywisty przykład samodzielnego działania tych osób
i tworzenia od podstaw metod pracy. Jedną z funkcji działania muzeum było gro-
madzenie zbiorów. Prześledzenie sposobów gromadzenia zbiorów w okresie między-
wojennym dostarczy kilku nowych informacji na ten temat. Pierwszą próbą dotar-
cia do eksponatów było ogłoszenie zamieszczone w Dzienniku Urzędowym Minister-
stwa Poczty i Telegrafów nr 3 z 15. II. 1919 roku wzywające społeczeństwo do zabez-
pieczania przedmiotów związanych z pracą poczty w przeszłości, z przeznaczeniem
dla mającego powstać Muzeum Pocztowego. Ogłoszenie nie precyzowało jakie przed-
mioty należałoby zabezpieczać wskazywało jedynie, że „muzeum nasze ma groma-
dzić wszelkie okazy i wzory przedmiotów oraz aparatów pocztowych, telegraficz-
nych i telefonicznych dawniejszych czy też współczesnych, których poznanie przed-
stawia wartość historyczną lub naukową dla pracowników naszych i młodzieży
przyspasiających się do naszego zawodu”².

Następne publikowane zarządzenie ukazało się 21. VII. 1921 roku w Dzienniku
Urzędowym Ministerstwa PiT, terytorialnie dotyczyło Dyrekcji Okręgu Lwowskiego
i nakazywało „znaczki wycofane z obiegu przekazywać do muzeum”, a zabraniało
sprzedawania ich filatelistom³. Następne rozporządzenie wydane przez Generalną
Dyrekcję Poczty i Telegrafów dotyczące przesyłania do muzeum przedmiotów zbęd-
nych w urzędach pocztowych ukazało się dopiero 27. X. 1926 roku⁴. Jednocześnie
poszczególne okręgi wydawały zarządzenia wewnętrzne, na które powołują się
urzędnicy nadsyłający do muzeum przedmioty związane z pocztą⁵. Jaki był rezultat
tych rozporządzeń w pierwszych latach organizowania się muzeum?

Przede wszystkim masowe nadsyłanie eksponatów, początkowo filatelistycznych,
a więc listów, znaczków, stempli. Warto odnotować fakt dużego zaangażowania

1 a) Akta Muzeum Poczty i Telekomunikacji., Eksponaty: dary, zakupy, przekazy sygn.
MPiT 3/6-8; b) Akta Muzeum Poczty i Telekomunikacji, Protokoły z posiedzeń Rady Mu-
zealnej 1922-1939, sygn. 7/1-3.

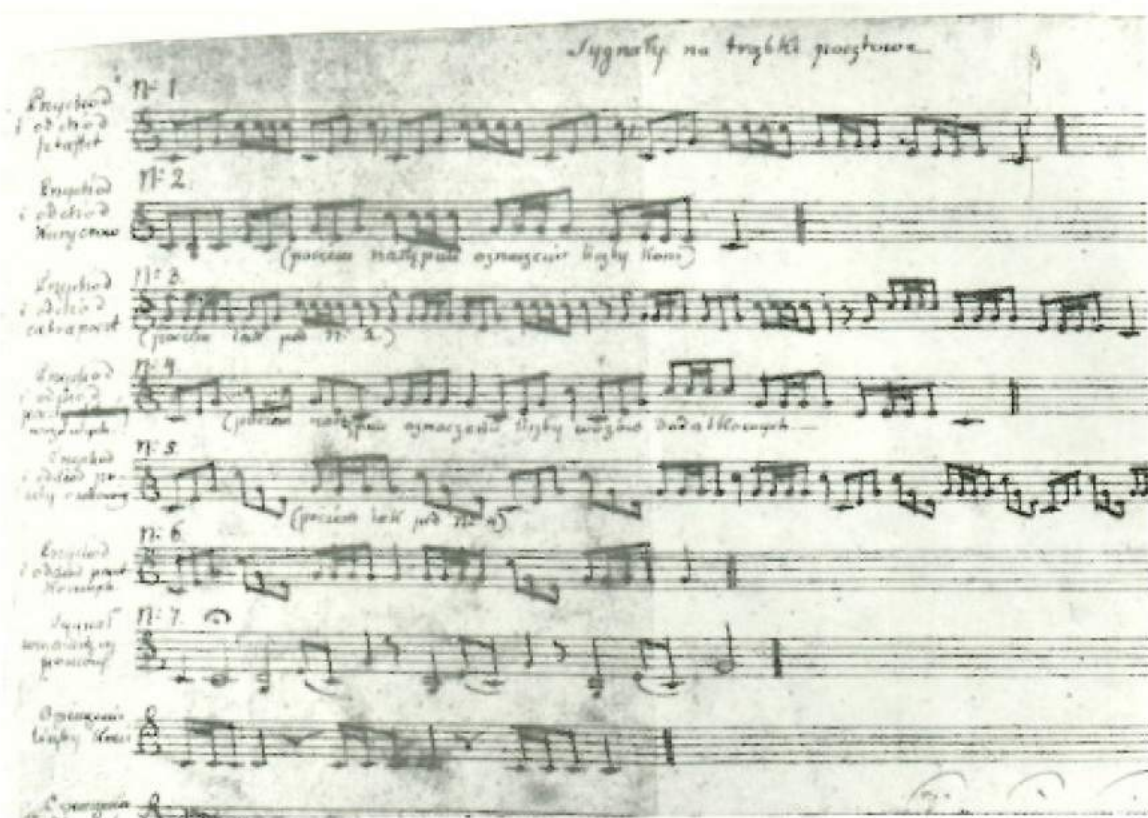
2 Dziennik Urzędowy Ministerstwa Poczty i Telegrafów nr 3 z 15 II 1919 r., s. 18.

3 Dziennik, op. cit., nr 31 z 2 VII 1921 r., s. 546.

4 Akta Muzeum Poczty i Telekomunikacji, sygn. MPiT-3/6-8, okólnik niepublikowany
w Dzienniku Urzędowym Generalnej Dyrekcji Poczty i Telegrafów z 1926 r.

5 Akta..., sygn. MPiT 3/6-8.

okręgu poznańskiego w pozyskiwaniu eksponatów dla muzeum. W 1926 roku z Dyrekcji Poznańskiej nadesłano wiele cennych zabytków z b. „zaboru pruskiego”. W tym pierwszym okresie funkcjonowania muzeum, który trwał do 1928 roku,



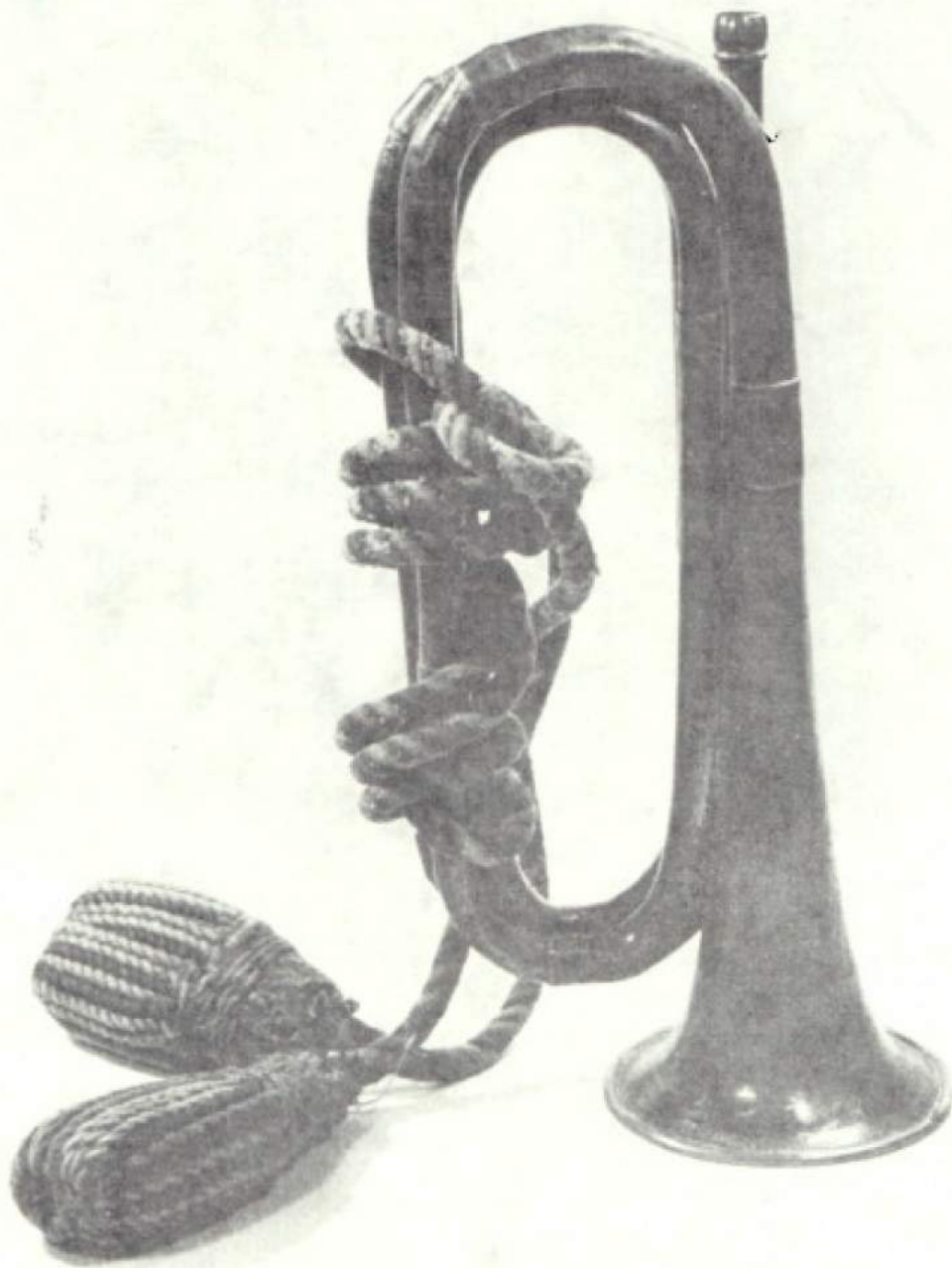
Nuty sygnałów pocztowych. Dar Edwarda Wrockiego.

a więc do momentu udostępnienia zbiorów publiczności, nie gromadzono praktycznie sprzętu pocztowego. Było to spowodowane tym, że sprzęt ten jeszcze na poczcie „pracował”, ponadto nie wydawało się właściwym gromadzenie sprzętu po zaborach, kojarzeniem poczty głównie ze znaczkiem, wreszcie nieznanymi celów muzeum. Eksponaty zgromadzone do 1927 roku pochodziły wyłącznie z darów. Muzeum nie dysponowało funduszem na zakup muzealiów. W roku 1921, a więc w chwili powstania, muzeum podlegało Departamentowi Gospodarczemu, a ściślej Wydziałowi Materiałów Poczтовых, który sprawował ponadto nadzór nad Centralnym Składem Poczтовым i Zakładami Graficznymi. W pomieszczeniach Składnicy Materiałów Poczтовых gromadzono pierwsze nadsyłane dary.

Wśród ofiarodawców na pierwszym miejscu były osoby prywatne, dalej instytucje, firmy filatelistyczne. Znaczące kolekcje przekazali muzeum: Polański, Rachmanow, Siwiec, Piaskowski. Ofiarodawcami byli także ministrowie poczty: W. Stesłowicz⁶, B. Miedziński⁷, I. Boerner⁸, E. Kaliński⁹ oraz pracownicy ministerstwa: Tyliński, Szczurkiewicz, Leligdowicz.

Do 1929 roku muzeum przyjmowało do swoich zbiorów niemalże wszystko co zostało nadesłane. Lecz okazało się, że taki sposób zbierania jest niepraktyczny, konieczna stała się selekcja darów. Po raz pierwszy 26. II. 1929 roku kierownik

6-9 Ministrowie Poczty i Telegrafów: Władysław Stesłowicz — 1920—1922, Bogusław Miedziński — 1927—1929, Ignacy Boerner — 1929—1933, Emil Kaliński — 1933—1939.



Trąbka pocztowa z 1830 r. Dar naczelnika urzędu pocztowego w Skawinie.

muzeum Jan Więckowski odesłał panu Władysławowi Semeran-Siemianowskiemu z Warszawy część daru, z którego wybrano tylko „kilkadziesiąt sztuk starszych kopert ze znaczkami”, pozostałe odesłano ofiarodawcy. Od 1929 roku działa już przy muzeum komisja w składzie: Jan Więckowski, Jan Turczyński, Włodzimierz Polański kwalifikująca dary tzn. wybierająca do zbiorów tylko te eksponaty, które rzeczywiście wzbogaciłyby kolekcję.

Pierwszą ikonografię przekazał do muzeum w 1923 roku Edward Wrocki. Był to miedzioryt przedstawiający „Dawny pocztamt w Petersburgu”. Jak w pierwszej fazie organizowania się muzeum darowane są prawie wyłącznie zabytki filatelistyczne tak z czasem następuje zmiana w kierunku wszechstronniejszego rozumienia „zbiorów” i napływają także przedmioty dotyczące poczty i teletechniki. W ich gromadzeniu pomaga wydatnie Ministerstwo Poczty i Telegrafów. W 1923 roku z I Wydziału Ministerstwa przekazano do zbiorów pierwsze polskie znaczki z 1860 roku, które stały się zaczątkiem „Polski 1”, datowniki pocztowe, plany budynków pocztowych itp. Także urzędnicy pocztowi przyczyniali się do wzbogacenia zbiorów pojmując należycie idee wyrażone w odezwach ministerstwa. I tak np. naczelnik urzędu Bielawy Warszawskiej przekazał do muzeum rzadki egzemplarz szyldu pocztowego rosyjskiego z końca XIX wieku, trąbkę pocztową, odznaki z zaboru rosyjskiego.

Z urzędu pocztowego w Nakle n/Notecią muzeum otrzymało nieużywany sprzęt pocztowy, godła pocztowe, skrzynki i szyldy. W gromadzeniu zbiorów pomagały muzeum także instytucje z pocztą nie związane. W 1928 roku Ministerstwo Spraw Religijnych i Oświecenia Publicznego nadesłało 6 projektów na znaczki pocztowe nagrodzonych i wyróżnionych na konkursie uczniów Akademii Sztuk Pięknych w Krakowie. Cenny dar w postaci znaczków pocztowych Komitetu Obywatelskiego m. Warszawy przysłała do muzeum firma Świat Filatelistyczny w Krakowie w 1927 roku. Gdy muzeum zaczęło występować z wystawami poza granicami kraju zaczęły również napływać dary od zagranicznych stowarzyszeń filatelistycznych. W 1925 roku Czeskie Stowarzyszenie Filatelistów nadało do muzeum dyplom honorowy przyznany za udział w wystawie w Brnie, a w 1926 roku spotykamy po raz pierwszy przekaz filatelistyczny od szwedzkiej administracji pocztowej.

Zabytki teletechniczne trafiły po raz pierwszy do muzeum w 1925 roku, a więc w cztery lata od utworzenia tej placówki. Autorem przekazu był inż. Dickstein pracownik IV Wydziału w Generalnej Dyrekcji Poczty i Telegrafów w Warszawie. Ofiarował muzeum połowy aparat telefoniczny. Następne eksponaty teletechniczne dotarły do muzeum w grudniu tego samego roku, a ofiarodawcą było Poznańskie Towarzystwo Telefonów w Poznaniu. Były to centrala telefoniczna wraz z dwiema słuchawkami. Podstawą dzisiejszej kolekcji telefonów był przekaz z 1927 roku z Państwowej Wytwórni Aparatów Telegraficznych i Telefonicznych w Warszawie 10 aparatów ściennych, 1 biurkowego, 1 kolejowego i stacyjki polowej.

U schyłku lat dwudziestych muzeum otrzymuje środki na zakup eksponatów i w 1927 roku po raz pierwszy dokonuje zakupu znaczków za sumę 1000 zł w firmie „Świat Filatelistyczny” w Krakowie. Była to bardzo poważna kwota, niestety nie zachował się spis zakupionych znaczków. Następny zakup muzeum poczyniło w rok później nabywając od W. Polańskiego za kwotę 125 zł 3 oryginalne odbitki znaczków wykonanych w 1913 roku z matrycy pierwszego polskiego znaczka.

U schyłku lat 20-tych muzeum śmieiej nabywa eksponaty w drodze zakupu zarówno od osób prywatnych jak i od firm filatelistycznych. W antykwariatach w kraju i za granicą nabywa mapy, ryciny, książki, dokumenty, np. w 1933 roku